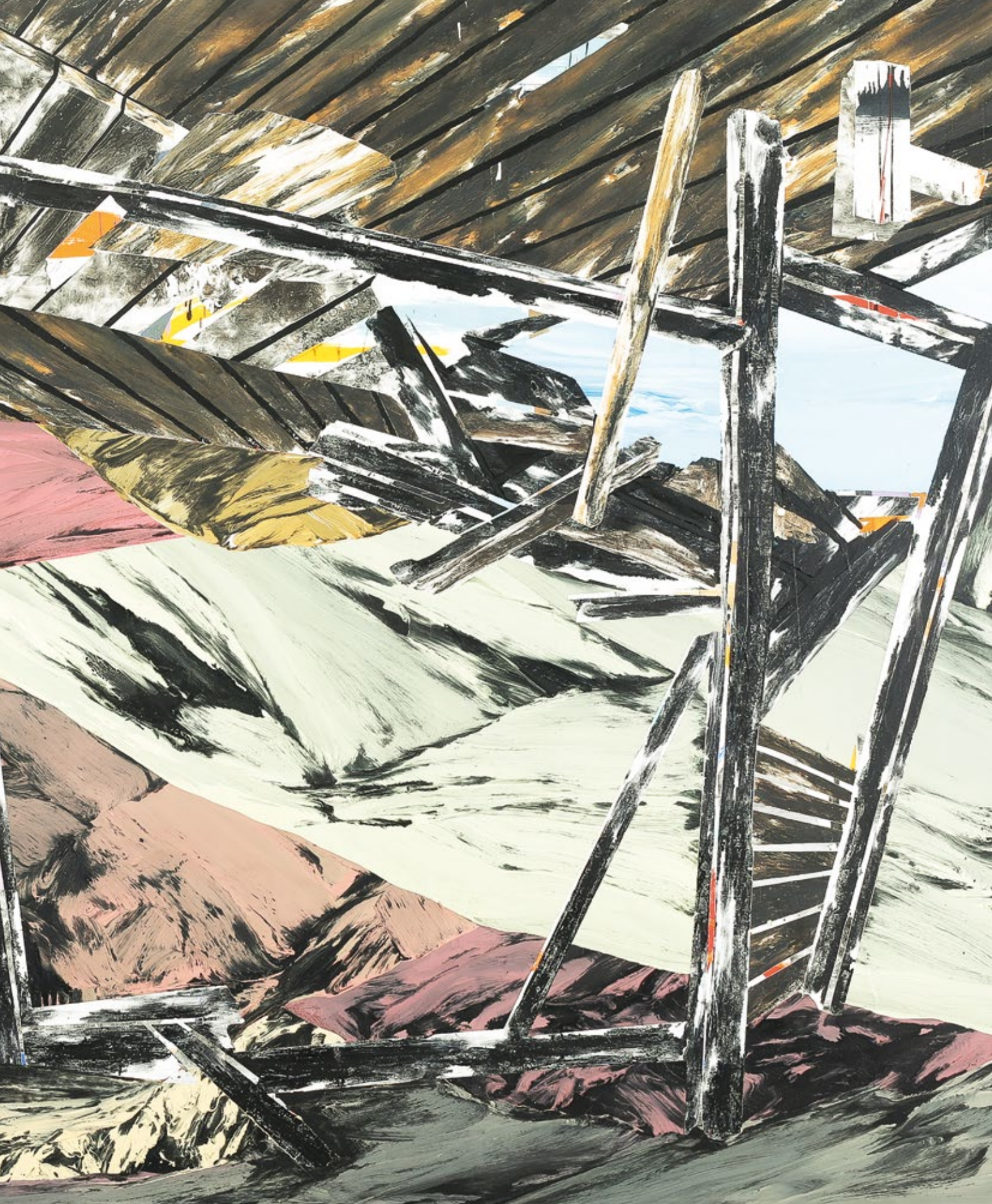
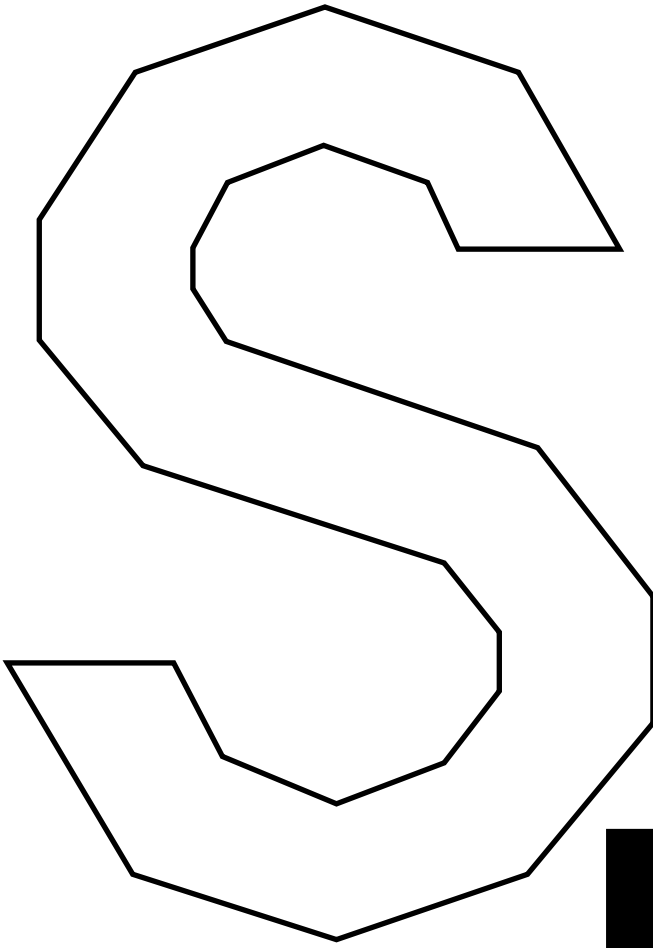


A painting depicting a collapsed wooden structure, possibly a bridge or a building, with a large white outline of the name 'PAUSCO' overlaid on it. The structure is made of dark, weathered wood and is surrounded by a dark, turbulent sea with green and black waves. The sky is a pale, light green color. The overall style is expressive and somewhat abstract, with visible brushstrokes and a sense of movement and decay. The name 'PAUSCO' is written in a bold, white, sans-serif font, with the letters slightly overlapping and appearing to be part of the scene. The background is a mix of dark, textured brushstrokes in shades of black, grey, and green, suggesting a stormy sea or a collapsed structure. The sky is a solid, pale green color. The overall composition is dynamic and somewhat chaotic, with the name 'PAUSCO' acting as a central focal point.

PAUSCO





**Kniha vychází díky finanční podpoře
Grantové soutěže na vydání publikací NAVU – Nakladatelství AVU**

ISBN 978-80-87108-78-9

© Akademie výtvarných umění v Praze, 2018

© Samuel Paučo, Kaliopi Chamonikola, 2018

SAMUEL PAUČČO

©2018



Z cyklu Potopa / The Flood – F 69. – 2017 – 230 × 200 cm – komb. tech. na plátně / comb. tech. on canvas



Samuel Paučo patří k nepřehlédnutelným osobnostem nejmladší generace pohybující se na poli současné malby. Svým tvůrčím názorem nezapře své generační zakotvení projevující se zejména ve zpochybňování tradičních konceptů a postupů malby. Není to skepse vůči malbě jako takové – naopak, Paučo stále zůstává bytostným malířem – jedná se spíše o potřebu uvažovat za její

konvenční limity a směřovat k jejímu chápání v otevřenějším diskurzu malby v „rozšířeném poli“. I když svět figurace zcela neopouští, svou tvorbu rozvíjí kolem několika ústředních témat a výtvarných problémů, mezi nimiž důležitou úlohu přiznává zejména barvě, struktuře a inspiraci v realitě přírodního světa. V tom lze ostatně vidět i jakousi žánrovou uchopitelnost autorovy práce udržující naživu esenci tradiční kategorie krajinářství.

I přes postupné proměny výtvarného jazyka je patrné, že odkazy na konkrétní přírodní motivy (často v silně fragmentární nebo sofistickované podobě) zůstávají v kontextu jeho obrazů přítomny kontinuálně. S tím souvisí i jeho pracovní metoda. Spíše než chronologický, vývojový aspekt je důležitým vodítkem Paučova způsobu práce zejména cykličnost: jeho série tvoří zpravidla koherentní celek, v němž přístup k problému tvořivě a takřka systematicky rozehrává. Neupíná se přitom pouze na jedinou cestu, nýbrž soustavně prozkoumává více možností a objevuje rozmanitá alternativní řešení. Paučo se v žádném případě nespokojuje s prvoplánovými mimetickými kvalitami zobrazení, ale spíše hledá cestu k reinterpretaci předmětnosti, a to nejen ryze malířskými, ale současně i konceptuálními prostředky, jejichž pomocí si osvojuje okolní svět. Mohli bychom říci, že jeho specifickým přístupem je křehké balancování mezi tradicí a inovací, v nezaměnitelné kombinaci impulzů a zkušeností čerpajících z bohatých zdrojů moderní malby a v jejich tematizování a ověřování prizmatem současných postupů. Autor tak postupně dospívá k sebevědomému malířskému stylu, který osciluje mezi vitalitou expresivního malířského gesta, jímž zachovává kontinuitu s klasickou malbou, a jeho ukotvením v soudobém diskurzu konceptuálního způsobu uvažování. V intencích historické lekce lze s určitou nadsázkou hovořit o mixu reziduí předmětnosti s postupy abstraktního expresionismu. Elementární příbuznost bychom snad mohli

vidět v použití gestických tahů a energických stop štětce a na ně napojených asociací živelné malířské spontaneity. Nejde ovšem o takovou míru automatismu a improvizace, jakou nacházíme u některých malířských představitelů malby 40. a 50. let. Paučo má, zdá se, tvůrčí proces stále pod konceptuální kontrolou. I přes silnou inklinaci k experimentu a pozoruhodnou malířskou energii autor disponuje současně citem pro racionální redukci – jeho metoda udržuje napětí mezi prvkem náhody, či intuice, a autorskou kontrolou, složkou explozivní a reduktivní. V kontextu našeho uměleckého prostředí bychom jako jistou analogii mohli zmínit některé invence strukturální abstrakce, ovšem v poněkud odlišném významu, než jaký se ujal pro českou malbu informelu 60. let. Máme na mysli zejména reference k fenoménu abstraktní barevné textury disponující svébytnými expresivními a emocionálními kvalitami.

Zkusme se však podívat na povahu Paučovy krajiny pozorněji. Na první pohled je patrné, že není krajinou idylickou a že se její kulisy průběžně mění. Zprvu (asi kolem roku 2012) má povahu krystalických struktur majestátních ledových horských masivů připomínajících terén pusté měsíční krajiny. Stále výrazněji se v ní uplatňuje kontrastní, takřka grafická, jakoby zasněžená černo-šedo-bílá paleta s pestrými barevnými stopami, někdy v kombinaci s vodní modrou plochou, místy s tendencí k tlumenému monochromnímu pojetí. Tyto scénérie odkazují sice k reálnému světu, ale de facto vytvářejí novou skutečnost viděnou filtrem imaginace.

V posledních letech se povaha krajiny v Paučových plátnech proměnila. Její zvláštní znepokojivý, řekněme dramatický potenciál, odkrývá v cyklu nazvaném Potopa, tedy v krajině jakoby zasažené přírodní katastrofou. I když je zcela oproštěna od lidské přítomnosti, je výrazně, i když nepřímou, poznamenána stopami lidské aktivity. Dřevěné přístřešky, chatrče, kůlny, konstrukce vytvořené lidskou rukou se vizuálně uplatňují svou charakteristickou materiálovou strukturou. Jejich dominantní roli v obraze odpovídá rovněž proces malby – na plátně totiž vznikají v prvních vrstvách a bez programové provázanosti s krajinným pozadím. Vědomě zde autor vystavuje tvůrčí proces prvku náhody a účinek výsledné malby vibrujícímu napětí mezi obrazotvorností a autorskou kázní. Co do významových asociací patrně tato plátna nezapřou jistou alegoričnost. Dřevěné objekty jakoby přebíraly úlohu vizuální



Z cyklu PostPaučo – PP 8. – 2016 – 225 × 225 cm – komb. tech. na plátně / comb. tech. on canvas



Z cyklu Znak / The Symbol – F 57. – 2018 – 40 × 34 cm – komb. tech. na plátně / comb. tech. on canvas

metafory odkazující ke střetu lidské civilizace s živelností přírody. Možná jako mementa její svrchované nadřazenosti nad člověkem?

Na zmíněných krajinách se rovněž poprvé setkáváme s kvalitativně novými obrazovými konfiguracemi – jsou jimi útvary ve tvaru lambdy, popřípadě písmen V nebo A, či jejich vzájemné variace. Zpočátku ještě přiznávají genetickou vazbu na zmíněné dřevěné stavby nebo spíše na jejich pozůstatky v podobě latí a zborcených konstrukcí, či konstrukčních útvarů. V pozadí malby tedy zůstávají sice přítomny odkazy na konkrétní krajinné motivy, téměř podvratným konceptuálním zásahem však malíř stále intenzivněji směřuje k jejich popření, zcizení, či zpochybnění. Zatímco modernistická malba využívala lettristické motivy především jako prvky hravosti, v tomto případě autor vnáší do obrazu spíše moment hádanky. O jejich poutu k prvotní realitě ostatně vypovídá i používání vržených stínů. Ty však postupně mizí a zmíněné prvky procházejí metamorfózou v autonomní znaky, piktogramy, grafémy, znepokojivě působící elementy s vlastní identitou a v obraze cizorodě svou quasi-realistickou existencí. Již ne ve funkci konstrukčního „ornamentu“, ale s funkcí asociativní – jako podivní vetřelci z jiné planety.

Přestože plátina implicitně odkazují zejména k existenciálním významům, jsou, zdá se, současně také projevem spontánního estetického okouzlení. Graficky ostrá malba, v níž se autor vzdal tonálních přechodů a modelace, výrazná rytmická struktura malby svou přízračností balancuje na hranici mezi reálným a fantaskním, mezi viděným a podvědomým. Smyslové vlastnosti textury, povrchu a barvy, naproti tomu oslavují spíše vizuální hédonismus malby. Autor obvykle pracuje také s malými formáty, kterým nelze upřít status definitivních autonomních prací, ale v některých případech fungují také jako východiska pro rozměrnější kompozice.

Pokud bychom měli důkladněji analyzovat způsob Paučovy práce, pak metodou, jíž k těmto výtvarným formám dospívá, je – zdá se – na jedné straně zejména princip formální redukce konkrétního výchozího motivu, či jeho vizuální stopy, zatímco na straně druhé je to malířská transpozice optické zkušenosti do svébytného stupně abstraktní (tedy nepředmětné) výtvarné textury, jak ji vizuálně demonstruje prostřednictvím barev, linií, rytmu a mnohdy s jejich předmětnými asociacemi. Jeho

tvůrčí síla spočívá v tom, že zachovává spojení s klasickou malbou a hodnotou expresivní techniky malby a současně konceptuálním zásahem směřuje k jejich popření, zcizení, či zpochybnění. Modu ambivalence odpovídají ostatně mnohé z dalších důležitých stavebních principů jeho práce. V tomto smyslu bychom mohli hovořit o zachování estetiky obrazu poznamenané konceptuálním myšlením, gestem, postupem.

Ačkoliv autor nevypráví příběh ani neilustruje nějakou konkrétní ideu, Paučova tvorba je naplněna ideou i emocionálním obsahem, který artikuluje v různých stylech. Jeden z konkrétních příkladů takového postupu bychom snad mohli identifikovat v obrazech, v nichž je horská scenérie takřka dekorativně transponována do pravidelného, i když volného rukopisného vzorce. S horskými siluetami zde autor pracuje jako s rytmizovanou strukturou podřizující se formálním pravidlům obrazové plochy organizované do horizontálních polí. Jedinečnost a neopakovatelnost přírodních elementů tak de facto popírá či degraduje na sériový ornamentální motiv.

V poslední době vzniká série obrazů, jejichž společným jmenovatelem je postup, který bychom mohli zjednodušeně shrnout pod omezování, popř. zjednodušování výtvarných prostředků. Takovéto formy obrazu dociluje abstrahováním motivu, či ještě spíše redukcí předmětu malby na izolovaný a jakoby zvětšený detail. Může to být jak elementární tah štětce, pulzující barevná plocha nebo jednoduchá tvarová konstrukce či její fragment. Touto redukcí dosahuje neobyčejné monumentality, a to prakticky bez ohledu na konkrétní formát obrazu.

V intencích uvažování o fenoménu média malby, jež jsme zmínili v úvodu, Paučo v poslední době se stále větším zaujetím prozkoumává jeho povahu a jeho procesy. Obecně řečeno – konfrontuje postupy specifické pro tradici obrazu jako heterogenní disciplíny definované především materiálem – plátnem a barvou – s jeho novými identitami. Jednou z konkrétních možností, či strategií, je krok z média obrazu směrem k prostorovému objektu. U Pauča však není tento postup samoúčelným, formalistickým gestem, nýbrž logickým pokračováním dosavadního směřování. Názorně to dokládá prvek, který dal i název jedné z jeho posledních výstav (Znak, v galerii Artikle na počátku roku 2018). Dominantním tématem výstavy se staly již zmíněné geometrizující útvary



Z cyklu Potopa / The Flood – F 45. – 2017 – 50 × 43 cm – komb. tech. na plátně / comb. tech. on canvas

Z cyklu Znak / The Symbol – F 48. – 2017 – 150 x 90 x 12 cm – komb. tech. na plátně / comb. tech. on canvas



ve tvaru lambdy, jimž v plátnech povodňových krajin přísluší výrazná role. Zmíněné znaky, grafémy, postrádají jakékoliv literární nebo narativní reference, ale mají nepochybně značný asociativní potenciál. Od virtuálně odcizené existence, k trhlinám v realitě, k syntaxi bořící iluzi skutečnosti. Osvobozené a plně emancipované z plochy obrazu začínají žít svým aktivním prostorovým, ale současně i malířským životem.

Prozkoumávání výtvarného prostoru mezi malbou a trojrozměrným objektem je v poslední době ostatně důležitou komponentou autorových tvůrčích experimentů. Postupy směřujícími za možnosti obrazu tematizuje materiálové kvality plátna, strukturu malby, vlastnosti a funkci obrazu. Významné místo mezi nimi mají zejména objekty, v nichž autor rozehrává princip vrstvení v rozmanitých tvarových, ale i prostorových konstelacích (jako nástěnný, k obrazu odkazující objekt, jako sochařsky koncipovaný útvar, mimo jiné fascinovaný konkávními kvalitami vrstvení atd.). K objektovým strukturám se hlásí také exempláře, v nichž tematizuje mobilní možnosti „obrazu“ (jeho otevírání, princip schránky, pohyblivé oltářičky apod.). I v tomto případě jsou možnosti významového čtení ambivalentní. Vedle konceptuální hry s médiem malby vyvolávají zřejmě také asociace na provozní praxi běžnou v kontextu muzeálních obrazových sbírek.

Paučova malířská práce má, i přes jeho mládí, pozoruhodnou dynamiku, v níž zkoumá dialektiku malby nejen jako specifického média, vyjadřovacího prostředku, ale také aktuální způsoby jeho vnímání. Její přitažlivost pro současného diváka tkví mimo jiné v tom, že autorovi nejde ani tak o uspokojivé řešení (či vyřešení) vizuálních konfliktů, ale o jejich otevírání, střetávání, o snahu ponechávat jejich vizuální energii živou a viditelnou.





Z cyklu Potopa / The Flood – F.40. – 2017 – 200 x 250 cm – komb. tech. na plátně / comb. tech. on canvas



Z cyklu Potopa / The Flood – F 70. – 2017 – 230 × 200 cm – komb. tech. na plátně / comb. tech. on canvas



Z cyklu Potopa / The Flood – F 67. – 2017 – 230 × 200 cm – komb. tech. na plátně / comb. tech. on canvas



Z cyklu Potopa / The Flood – F 68. – 2017 – 230 × 200 cm – komb. tech. na plátně / comb. tech. on canvas



Z cyklu Potopa / The Flood – F 18. – 2015 – 200 × 250 cm – komb. tech. na plátně / comb. tech. on canvas



Z cyklu Potopa / The Flood – F 16. – 2015 – 200 × 250 cm – komb. tech. na plátně / comb. tech. on canvas



Z cyklu Potopa / The Flood – F 17. – 2015 – 200 × 250 cm – komb. tech. na plátně / comb. tech. on canvas

Z cyklu Potopa / The Flood – F 39. – 2017 – 200 x 250 cm – komb. tech. na plátně / comb. tech. on canvas





Z cyklu Potopa / The Flood – F 41. – 2017 – 200 × 250 cm – komb. tech. na plátně / comb. tech. on canvas





Z cyklu Potopa / The Flood – F 25. – 2016 – 120 × 150 cm – komb. tech. na plátně / comb. tech. on canvas

Z cyklu Potopa / The Flood – F 24. – 2016 – 120 x 150 cm – komb. tech. na plátně / comb. tech. on canvas









Z cyklu Potopa / The Flood – F 20. – 2016 – 120 x 150 cm – komb. tech. na plátně / comb. tech. on canvas



Z cyklu Potopa / The Flood – F 26. – 2016 – 120 × 150 cm – komb. tech. na plátně / comb. tech. on canvas



Z cyklu PostPaučo – PP 26. – 2018 – 200 x 100 x 7 cm – komb. tech. na plátně / comb. tech. on canvas



Z cyklu Znak / The Symbol – F 50. – 2017 – 150 x 90 x 12 cm – komb. tech. na plátně / comb. tech. on canvas

Z cyklu Znak / The Symbol – F 49. – 2017 – 150 x 90 x 12 cm – komb. tech. na plátně / comb. tech. on canvas





Z cyklu Znak / The Symbol – F 51. – 2017 – 150 x 90 x 12 cm – komb. tech. na plátně / comb. tech. on canvas

Z cyklu Znak / The Symbol – F 52. – 2017 – 150 x 90 x 12 cm – komb. tech. na plátně / comb. tech. on canvas





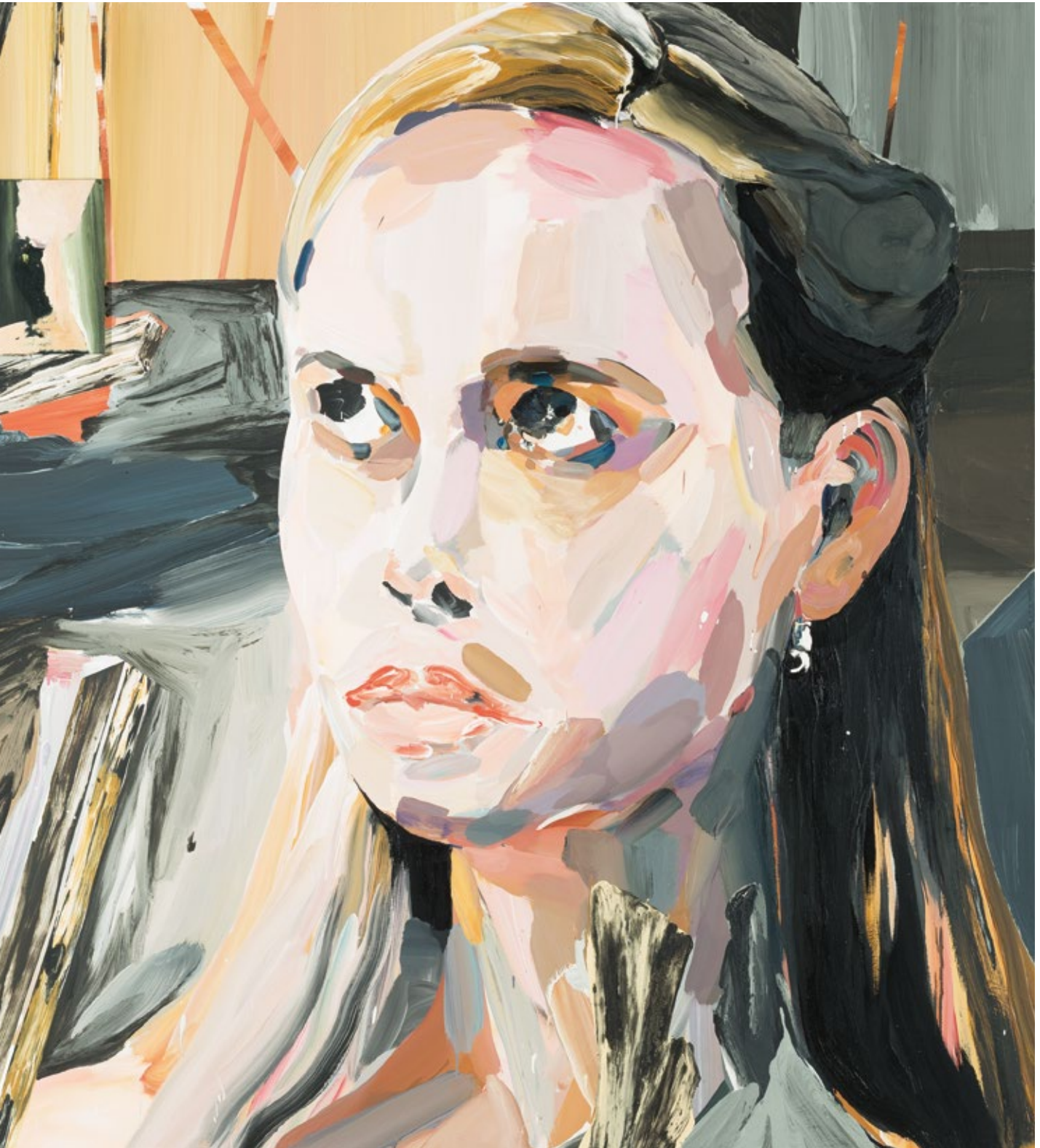
Z cyklu PostPaučo – PP 30. – 2018 – 200 x 70 x 45 cm – komb. tech. na plátně / comb. tech. on canvas

41

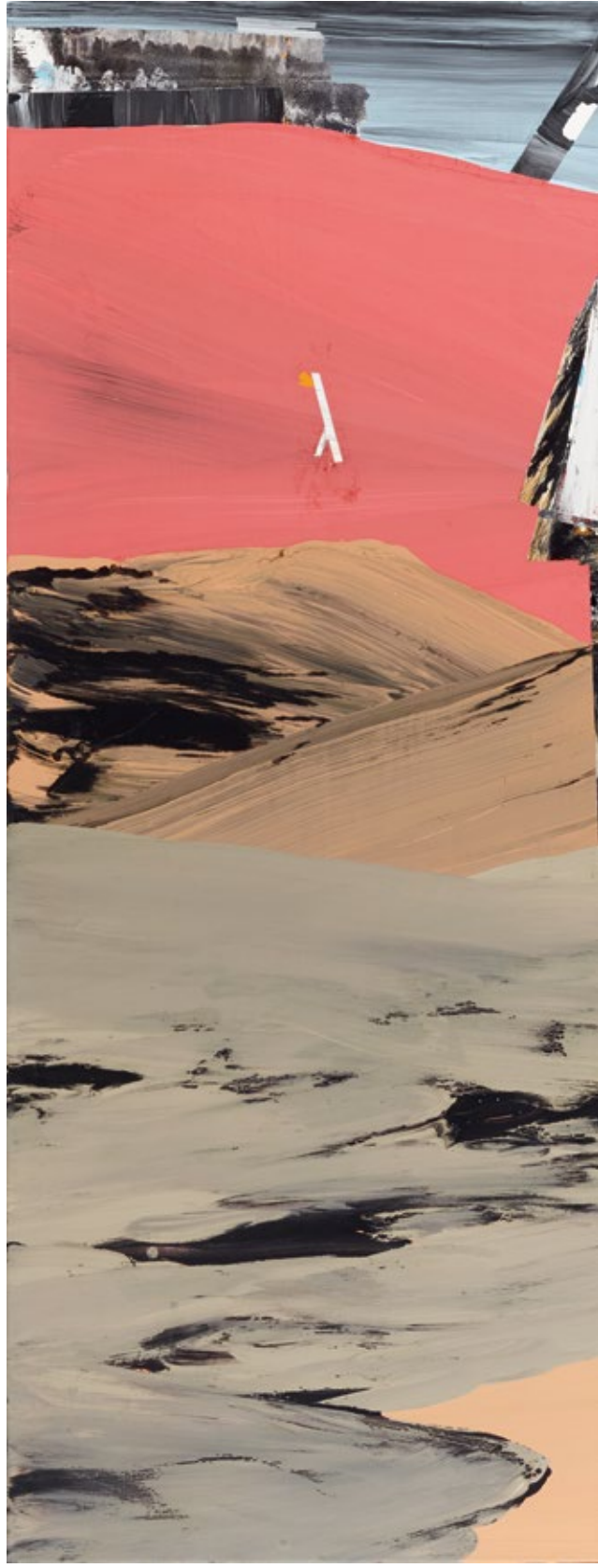
42

F 71 – Michaela – 2017 – 200 x 200 cm – komb. tech. na plátně / comb. tech. on canvas





Z cyklu Potopa / The Flood – F 38. – 2017 – 200 x 250 cm – komb. tech. na plátně / comb. tech. on canvas







Z cyklu Potopa / The Flood - F 44. - 2017 - 50 x 43 cm - komb. tech. na plátně / comb. tech. on canvas



Z cyklu PostPaučo – PP 19. – 2017 – 50 × 40 cm – komb. tech. na plátně / comb. tech. on canvas



Z cyklu PostPaučo – PP 20. – 2017 – 55 × 45 cm – komb. tech. na plátně / comb. tech. on canvas



Z cyklu Potopa / The Flood – F 47. – 2017 – 50 × 43 cm – komb. tech. na plátně / comb. tech. on canvas



Z cyklu Potopa / The Flood - F 46. - 2017 - 50 × 43 cm - komb. tech. na plátně / comb. tech. on canvas



Z cyklu Potopa / The Flood – F 19. – 2015 – 200 × 250 cm – komb. tech. na plátně / comb. tech. on canvas

Z cyklu Potopa / The Flood – F 21. – 2015 – 120 × 150 cm – komb. tech. na plátně / comb. tech. on canvas

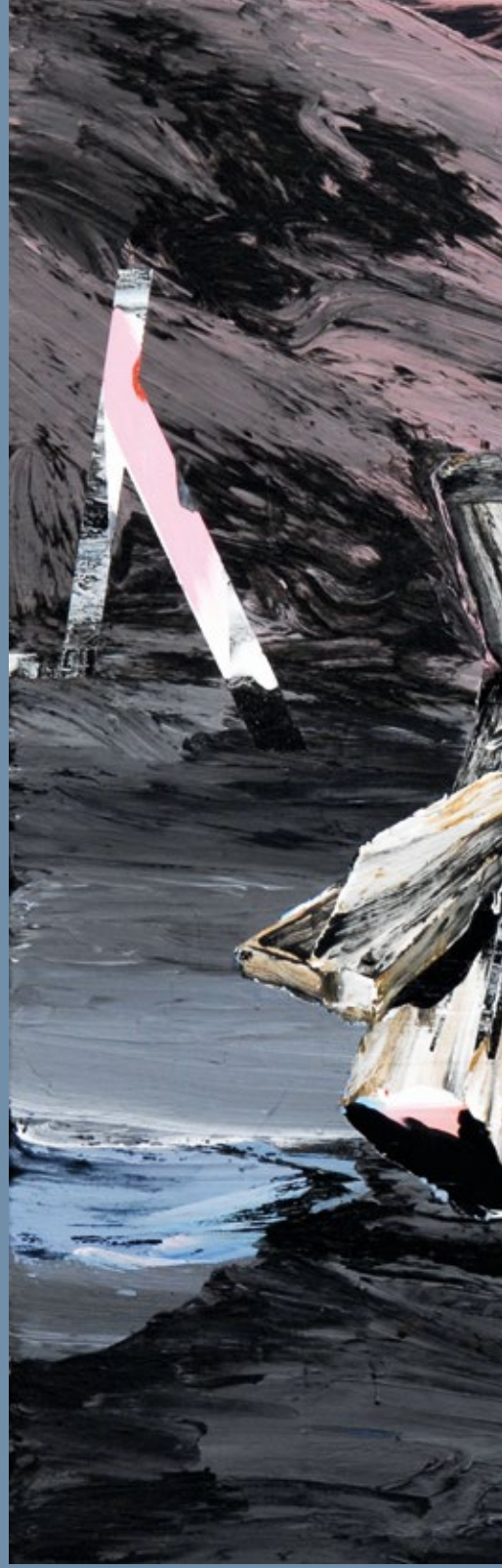






Z cyklu Potopa / The Flood – F 22. – 2015 – 120 x 150 cm – komb. tech. na plátně / comb. tech. on canvas

Z cyklu Potopa / The Flood – F.23. – 2015 – 120 x 150 cm – komb. tech. na plátně / comb. tech. on canvas







Z cyklu Potopa / The Flood – F 27. – 2015 – 120 × 150 cm – komb. tech. na plátně / comb. tech. on canvas

Z cyklu Potopa / The Flood – F 28. – 2015 – 200 × 250 cm – komb. tech. na plátně / comb. tech. on canvas





Z cyklu Potopa / The Flood – F 34. – 2016 – 50 × 42 cm – komb. tech. na plátně / comb. tech. on canvas

61



Z cyklu Znak / The Symbol – F 60. – 2018 – 40 × 34 cm – komb. tech. na plátně / comb. tech. on canvas



Z cyklu Znak / The Symbol – F 58. – 2018 – 40 × 34 cm – komb. tech. na plátně / comb. tech. on canvas



Z cyklu Znak / The Symbol – F 54. – 2018 – 40 × 34 cm – komb. tech. na plátně / comb. tech. on canvas



Z cyklu Znak / The Symbol – F 74. – 2018 – 40 × 34 cm – komb. tech. na plátně / comb. tech. on canvas



Z cyklu Znak / The Symbol – F 75. – 2018 – 40 × 34 cm – komb. tech. na plátně / comb. tech. on canvas



Z cyklu Znak / The Symbol – F 66. – 2018 – 40 × 34 cm – komb. tech. na plátně / comb. tech. on canvas



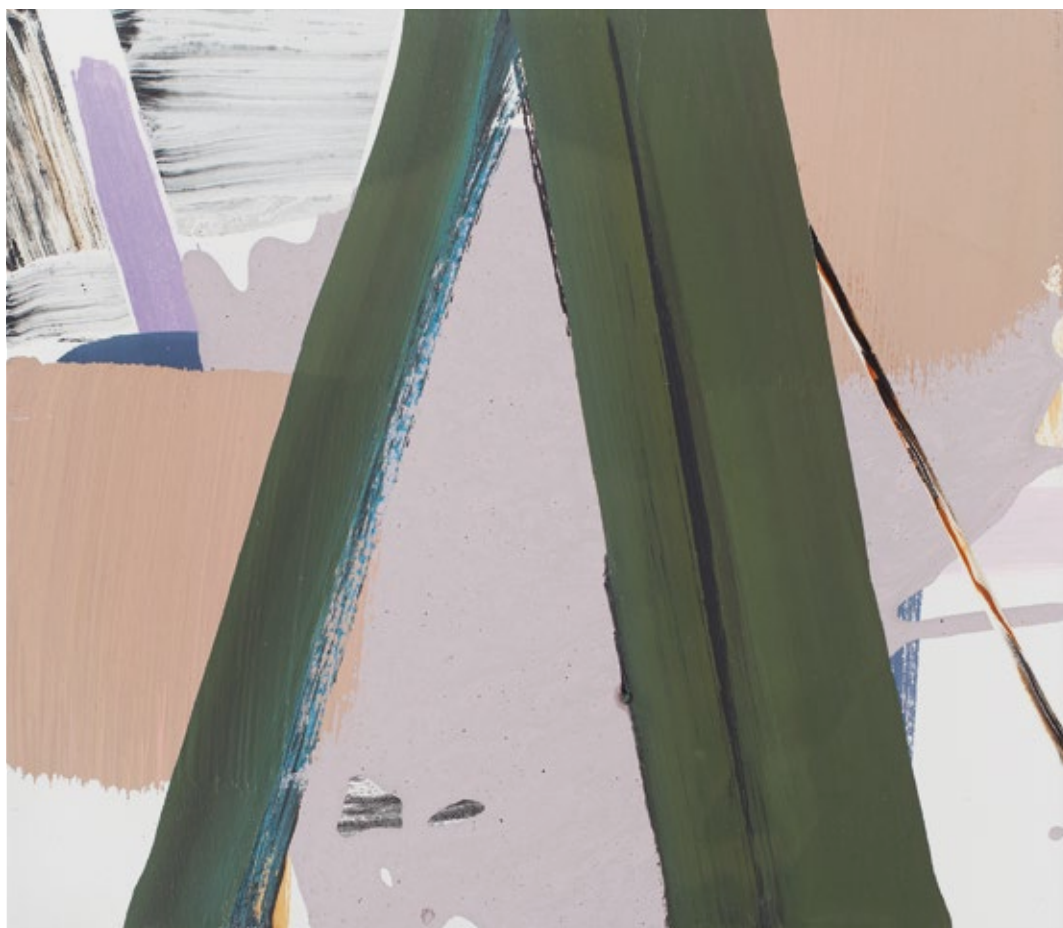
Z cyklu Znak / The Symbol – F 65. – 2018 – 40 × 34 cm – komb. tech. na plátně / comb. tech. on canvas



Z cyklu Znak / The Symbol – F 59. – 2018 – 40 × 34 cm – komb. tech. na plátně / comb. tech. on canvas



Z cyklu Znak / The Symbol – F 61. – 2018 – 34 × 40 cm – komb. tech. na plátně / comb. tech. on canvas



Z cyklu Znak / The Symbol – F 76. – 2018 – 34 × 40 cm – komb. tech. na plátně / comb. tech. on canvas



Z cyklu Potopa / The Flood – F 35. – 2016 – 50 × 42 × 5 cm – komb. tech. na plátně / comb. tech. on canvas



Z cyklu Potopa / The Flood – F 33. – 2016 – 50 × 42 × 5 cm – komb. tech. na plátně / comb. tech. on canvas





76



Z cyklu PostPaučo – PP 1. – 2015 – 34 × 40 × 20 cm – komb. tech. na plátně / comb. tech. on canvas



Z cyklu PostPaučo – PP 11. – 2017 – 45 × 39 × 15 cm – komb. tech. na plátně / comb. tech. on canvas



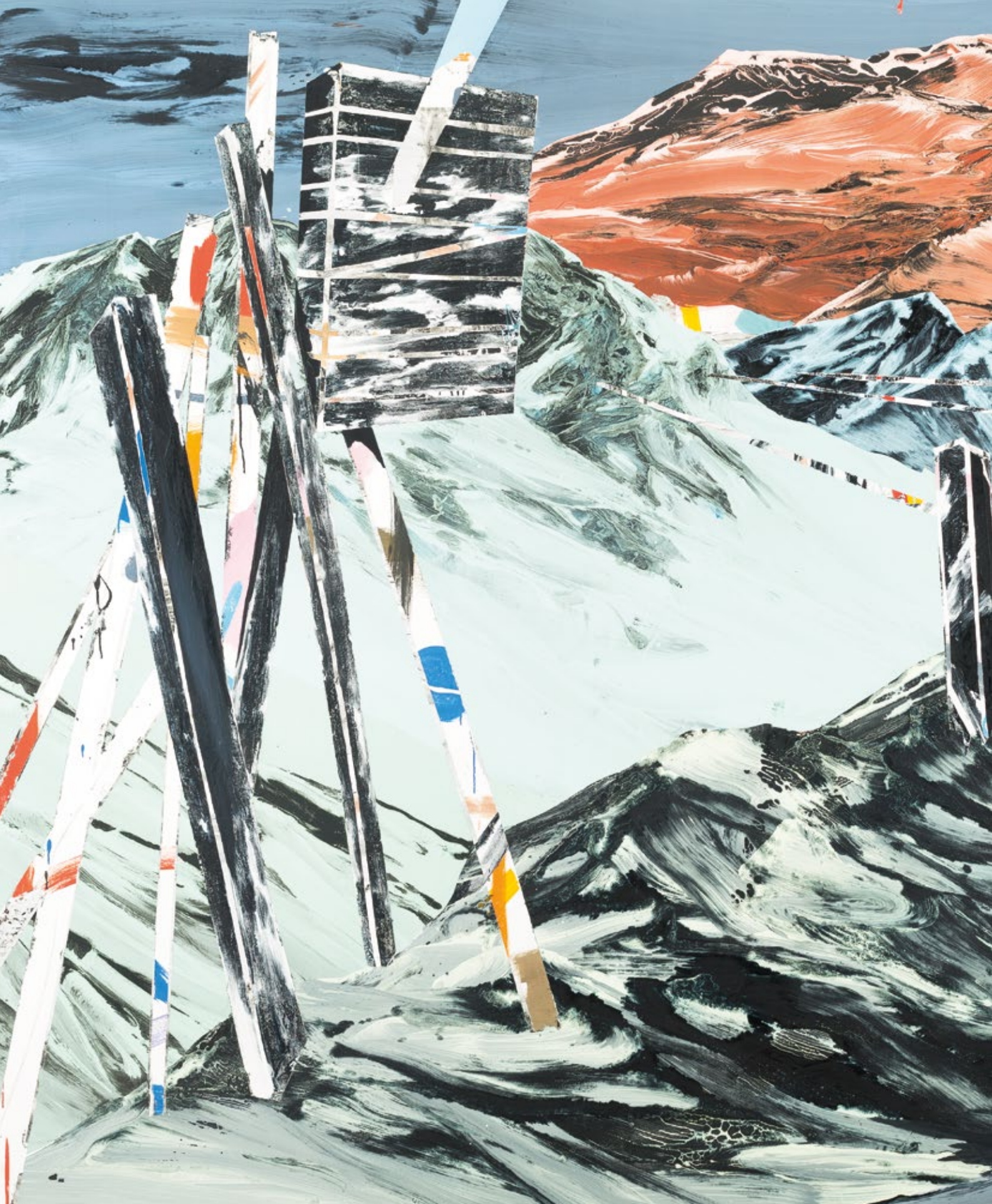
Z cyklu PostPaučo – PP 10. – 2016 – 45 × 39 × 18 cm – komb. tech. na plátně / comb. tech. on canvas



Z cyklu Potopa / The Flood – F 82. – 2018 – 205 x 250 cm – komb. tech. na plátně / comb. tech. on canvas









Z cyklu Potopa / The Flood – F 79. – 2018 – 205 x 250 cm – komb. tech. na plátně / comb. tech. on canvas



Z cyklu Potopa / The Flood – F 81. – 2018 – 205 × 250 cm – komb. tech. na plátně / comb. tech. on canvas



Z cyklu Potopa / The Flood – F 80. – 2018 – 205 x 250 cm – komb. tech. na plátně / comb. tech. on canvas







Z cyklu Znak / The Symbol – S 1. – 2018 – 50 × 40 cm – komb. tech. na plátně / comb. tech. on canvas



Z cyklu Znak / The Symbol – S 2. – 2018 – 50 × 40 cm – komb. tech. na plátně / comb. tech. on canvas



Z cyklu Znak / The Symbol – S 3. – 2018 – 50 × 40 cm – komb. tech. na plátně / comb. tech. on canvas

Z cyklu Znak / The Symbol – S 4. – 2018 – 50 × 40 cm – komb. tech. na plátně / comb. tech. on canvas





Z cyklu Znak / The Symbol – S 5. – 2018 – 50 × 40 cm – komb. tech. na plátně / comb. tech. on canvas



Z cyklu PostPaučo – PP 21. – 2017 – 70 × 60 × 15cm – komb. tech. na plátně / comb. tech. on canvas



Z cyklu Znak / The Symbol – F 78. – 2018 – 50 × 42 cm – komb. tech. na plátně / comb. tech. on canvas



Z cyklu Potopa / The Flood – F 11. – 2015 – 38 × 30 cm – komb. tech. na plátně / comb. tech. on canvas



Z cyklu Potopa / The Flood – F 30. – 2016 – 50 × 42 cm – komb. tech. na plátně / comb. tech. on canvas



Z cyklu Potopa / The Flood - F 31. - 2016 - 50 × 42 cm - komb. tech. na plátně / comb. tech. on canvas



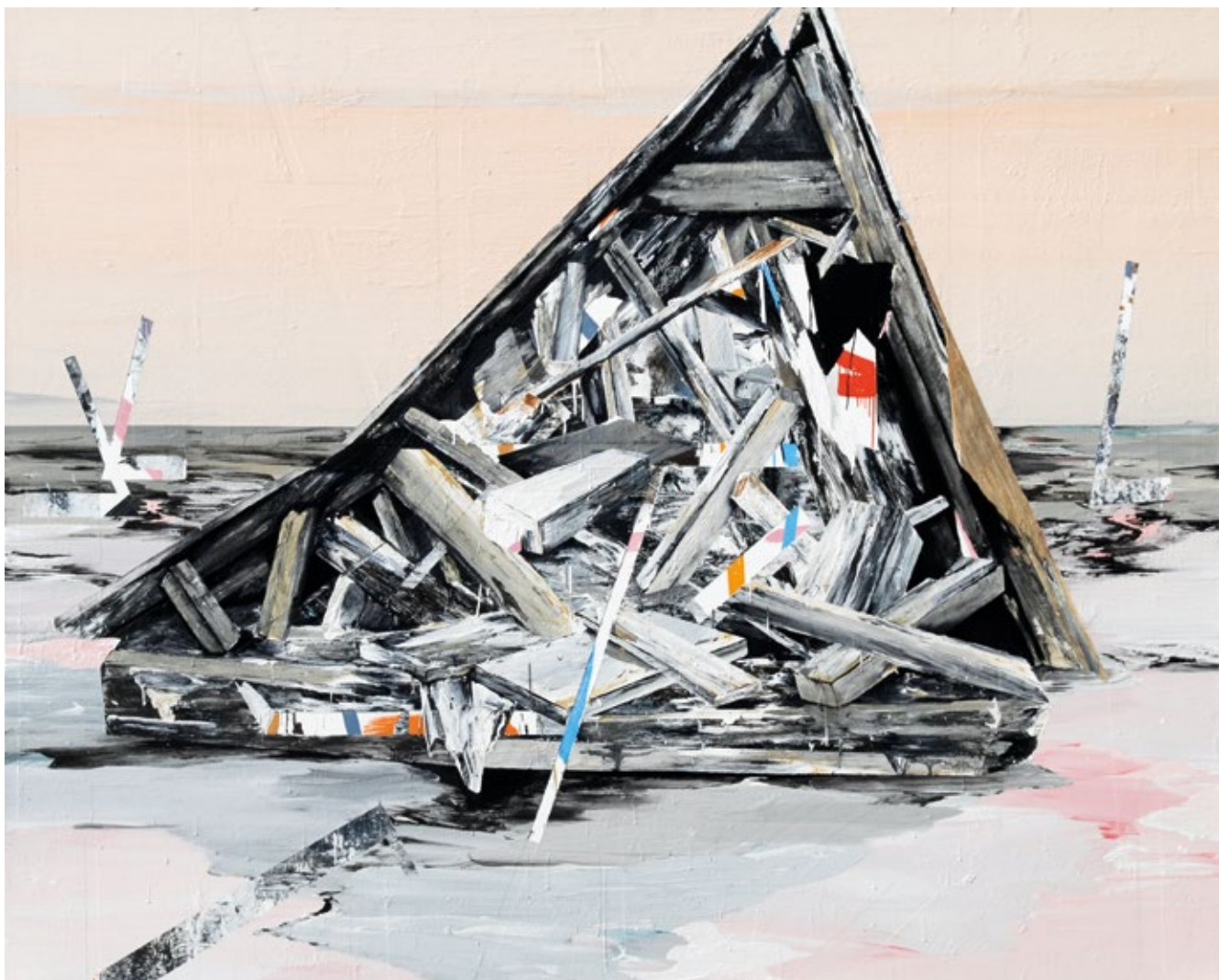
Z cyklu Znak / The Symbol – F 55. – 2018 – 40 × 34 cm – komb. tech. na plátně / comb. tech. on canvas



Z cyklu Znak / The Symbol – F 56. – 2018 – 40 × 34 cm – komb. tech. na plátně / comb. tech. on canvas



Z cyklu Znak / The Symbol – F 62. – 2018 – 40 × 34 cm – komb. tech. na plátně / comb. tech. on canvas



Z cyklu Potopa / The Flood – F 15. – 2015 – 200 × 250 cm – komb. tech. na plátně / comb. tech. on canvas

Z cyklu PostPaučo – PP 15. – 2017 – 30 × 24 × 10 cm – komb. tech. na plátně / comb. tech. on canvas



103



Z cyklu PostPaučo – PP 22. – 2017 – 30 × 20 cm – komb. tech. na plátně / comb. tech. on canvas



Z cyklu PostPaučo – PP 23. – 2017 – 30 × 20 cm – komb. tech. na plátně / comb. tech. on canvas



Z cyklu PostPaučo – PP 24. – 2017 – 30 × 20 cm – komb. tech. na plátně / comb. tech. on canvas



Z cyklu PostPaučo – PP 25. – 2017 – 30 × 20 cm – komb. tech. na plátně / comb. tech. on canvas

Z cyklu PostPaučo – PP 27. – 2017 – 25 x 21 cm
– kombinovaná technika / combined technique



Z cyklu PostPaučo – PP 3. – 2015 – 45 x 35 cm
– kombinovaná technika / combined technique



Z cyklu PostPaučo – PP 31. – 2018 – 200 x 50 x 50 cm – komb. tech. na plátně / comb. tech. on canvas





Z cyklu Znak / The Symbol – F 72. – 2018 – 40 × 34 cm – komb. tech. na plátně / comb. tech. on canvas



Z cyklu Znak / The Symbol – F 73. – 2018 – 40 × 34 cm – komb. tech. na plátně / comb. tech. on canvas

ENG /

Samuel Paučo belongs to the outstanding personalities of the youngest generation of contemporary painters. In his creative opinion, he cannot deny his generational roots, particularly in challenging traditional concepts and practices of painting. It is not a skepticism of it as such – on the contrary, Paučo still remains fundamentally a painter – but rather the need to think beyond its conventional limits and towards its understanding in a more open discourse of painting in the “expanded field”. Although he does not abandon the world of figuration, he develops his work around several central themes and artistic problems, among which an important role is given to color, structure and inspiration in the reality of nature. In this way, one can also grasp the genre of the author’s work, which is keeping alive the essence of the traditional category of landscape painting.

Despite gradual changes in the artistic language, it is clear that the references to particular natural motifs (often in a highly fragmentary or sophisticated form) remain in the context of his paintings continuously. This is also related to his method of work. Rather than the chronological and developmental aspects, the cyclicity is especially an important guideline for his method: his series usually form a coherent unit, in which he plays out his approach to the

problem in a creative, almost systematic way. He does not take a single path, but continuously explores more possibilities and discovers a variety of alternative solutions. In any case, Paučo is not satisfied with the obvious mimetic modes of display, but rather seeks a way to reinterpret the subject, not only purely by means of painting but also by the conceptual means, by which he adopts the surrounding world. We could say that his specific style is a delicate balance between tradition and innovation, an unmistakable combination of impulses and experience, drawing on the rich sources of modern painting, and their thematization and authentication through prism of contemporary processes. The author is thus gradually reaching a self-confident style that oscillates between the vitality of an expressive gesture, preserving continuity with classical painting, and his anchoring in the contemporary discourse of conceptual way of thinking. In the hyperbole of a historical lesson, it is possible to speak of a mixture of subject matter residues and procedures of Abstract Expressionism. Elementary kinship might be seen, for example, in the use of gestures, vigorous brush strokes and the associated unrestrained natural painting spontaneity. There is not, however, such a degree of automatism and improvisation as we can find in the artworks of some of the artists of the 40s and 50s. The creative process seems to be

still under Paučo’s conceptual control. In spite of the strong inclination to experiment and the remarkable painting energy, the author has at the same time a sense of rational reduction – his method keeps the tension between the element of coincidence or intuition, and the author’s control, its explosive and reductive element. In the context of our artistic environment, we might use as a certain analogy, for example, some of the inventions of structural abstraction, but in somewhat different meaning than connected with the Czech Informalist painting of the 60s. We refer in particular to the phenomenon of abstract color texture, possessing distinctive expressive and emotional qualities.

But let’s try to look at the nature of Paučo’s landscape more closely. At first glance, it is obvious that it is not an idyllic landscape and that its scene is constantly changing. In the beginning (around 2012), its crystalline structures of the majestic ice mountain massifs resemble the terrain of a desolate lunar panorama. Increasingly used there is the contrasting, almost graphic, as if snowy black-grey-white palette with bright traces of color, sometimes combined with a blue water surface, sometimes with a tendency to subdued monochrome conception. Albeit these sceneries refer to the real world, they create de facto a new reality seen through the filter of imagination.

In recent years, the nature of the landscape has changed in Paučo's paintings. Its special disturbing, or dramatic, potential is revealed in a cycle called Potopa [The Flood] - in the landscape as if hit by a natural disaster. Although completely free from human presence, it is distinctly, however indirectly, marked by traces of human activity. Wooden shelters, huts, sheds, man-made structures are visually applied by their characteristic material structure. Their dominant role in painting also corresponds to the process of painting - on the canvas they emerge in the first layers and without a programmatic interconnection with their background. The author consciously exposes his creative process to the element of coincidence, and the effect of the resulting painting to the vibrating tension between imagination and authorial discipline. As for the denotation associations, these canvasses cannot deny certain inclination to allegory. Wooden objects seem to take on the role of a visual metaphor, referring to the conflict of human civilization with the raw nature. Maybe as a memento of its ultimate supremacy over man?

In the above-mentioned sceneries, we also encounter for the first time qualitatively new image configurations - these are components in the shape of lambda, or letters V or A, eventually their variations. Initially, they

may still admit a genetic link to the wooden structures or rather to their remnants in the form of laths and broken structures or structural units. In the background of the painting, the references to specific landscape motifs remain, however the artist increasingly focuses on their denial, alienation or questioning via an almost subversive conceptual intervention. While Modernist painting used letter motifs primarily as elements of playfulness, the author creates more of a riddle. Their attachment to the primordial reality is shown, for example, by the use of drop shadows. Nevertheless, they are gradually disappearing and the elements are going through a metamorphosis into autonomous characters, pictograms, graphemes, disturbing components with their own identity, being foreign in the image with their quasi-realistic existence. No longer in the function of a structural "ornament", but with an associative function - as a strange invader from another planet.

Although the canvasses implicitly refer mainly to existential meanings, they appear to be also a representation of a spontaneous aesthetic appeal. The distinctive rhythmical structure of graphically sharp painting, in which the author abandoned tonal transitions and modeling, balances on the border of the real and the

fantastic, of the seen and the subconscious. The sensory properties of the texture, surface and color, on the other hand, celebrate the visual hedonism of painting. The author often works with small formats as well, that cannot be denied the status of definitive autonomous works, but in some cases, they also serve as a basis for larger compositions.

If we have to analyze more closely the way of Paučo's work, the method by which he reaches these forms is - it seems - on the one hand, the principle of the formal reduction of a particular starting motif or its visual trace, while on the other hand it is a painting transposition of the optical experience to a distinct degree of abstract (i.e., non-objective) artistic texture, as he is visually demonstrating it through colors, lines, rhythms, and often with their subject associations. His creative strength lies in maintaining a connection with classical painting and the value of expressive painting techniques, and at the same time in his conceptual intervention aiming to deny, alienate or challenge. Many of other important structural principles of his work also correspond to the mode of ambivalence. In this sense, we could talk about preserving the aesthetics of a painting, marked by conceptual thinking, gesture, and process.

Though the author does not tell the story, nor does he

illustrate any particular notion, Paučo's work is filled with an idea and the emotional content which he articulates in different styles. One of the particular examples of such a process might be identified in paintings in which mountain scenery is almost decoratively transposed into a regular, albeit free, handwritten formula. The artist works with mountain silhouettes as with a rhythmized structure that obeys the formal rules of the image area organized into horizontal fields. The uniqueness and unrepeatability of natural elements is thus de facto denied or degraded to a serial ornamental motif.

Recently, he has produced a series of paintings, the common denominator of which is a procedure that could be summarized as a limitation or simplification of artistic means. He achieves such form of image by the abstraction of the motif, or even by reducing the subject of painting into an isolated (as if magnified) detail. It can be either an elementary brush stroke, a pulsating color surface or a simple shape, its fragment even. By this reduction, he achieves an extraordinary monumentality, virtually regardless of the specific image format.

In the context of the phenomenon of the media of painting, which we have mentioned in the introduction, Paučo has recently become more and more enthusiastic about its nature and processes.

Generally speaking, he confronts processes specific to the tradition of painting as a heterogeneous discipline defined primarily by material – canvas and paint – with its new identities. One of the specific options or strategies is the shift from the media of a picture towards a spatial object. With Paučo, however, this process is not just a purposeful, formalistic gesture, but a logical continuation of his direction. This is illustrated by an element, which also gave the name of one of his most recent exhibitions Znak [The Symbol] in Artkle Gallery in early 2018. A dominant theme of the exhibition were the already mentioned geometric shapes in the form of lambda, which play a significant role in the flood landscapes. These characters, graphemes, lack any literary or narrative references, but undoubtedly have considerable associative potential. From virtually alienated existence, to the cracks in reality, to the syntax breaking down the illusion of reality. Liberated and fully emancipated from the surface of the image, they begin to live with their active spatial but also pictorial life.

Exploring the artistic space between painting and a three-dimensional object has recently been an important part of the author's creative experiments. Through the procedures reaching behind the possibilities of the image, he makes a theme out of, for example, material quality of the canvas, structure

of painting, properties and function of the image. An important place among them have in particular the objects in which the author plays out the principle of layering of a variety of shapes, as well as a variety of spatial constellations (such as a hanging picture-referencing object, a sculpture-conceived structure fascinated also by concave layering qualities, etc.). Object structures are also claimed by the artworks thematizing the mobile possibilities of a "picture" (its opening, box-like principle, movable altars, etc.). Also in this case, the possibilities of their understanding are ambivalent. In addition to conceptual play with the medium of painting, they seem to evoke, as well, the associations of operational practice common in the context of museum collections.

Paučo's body of work, despite his youth, has a remarkable dynamic in which he explores the dialectic of painting not only as a specific medium and means of expression, but also as a means of its perception. Its attractiveness for a contemporary viewer is rooted in the fact that the author is not seeking a satisfactory solving (or solution) of visual conflicts, but their opening, confrontation, and the effort to keep their visual energy alive and visible.

Kaliopi Chamonikola



F 42. – 2017 – 200 × 230 cm – komb. tech. na plátně / comb. tech. on canvas



datum a místo narození / date and place of birth

28. 2. 1986 Zvolen, Slovenská republika / Slovak Republic

vzdělání / education

2005–2011 Fakulta výtvarných umění VUT v Brně, ateliér prof. Mainera
2008 stáž v ateliéru Intermédia Václava Stratila na FaVU

akademické působení / academic work

2010–2012 odborný asistent na FaVU VUT v Brně (prof. Mainer, prof. Kvíčala)
2012–2018 odborný asistent na AVU v Praze (prof. Mainer)

ocenění / awards

2018 Nominace na cenu Malba 2018 (SK) / Nomination for Award Painting 2018 (SK)
2015 Nominace na cenu ESSL Award / Nomination for ESSL Award 2015
2011 Nominace na cenu NG333 / Nomination for NG333 prize
2009 Nominace na cenu ESSL Award / Nomination for ESSL Award 2009

samostatné výstavy / solo exhibitions

2018 Na konci světa mírně doprava - Nová galerie, Praha
2018 ZNAK - galerie ARTIKLE, Brno
2016 Samuel Paučo - Embassy of Slovakia, London
2016 START Art Fair (solo project for Nová galerie) - Saatchi Gallery, London
2016 Hromy a Blesky (+ M. Nagypal) - Nová galerie, Praha
2016 Potopa - Strom Art Gallery, Brno
2015 Do lesov páni! - Galerie města Třinec
2014 Entropie od Ruky - The Chemistry Gallery, Praha
2014 OOOO - Nina Hedwic Gallery, Praha
2014 Full House (+ D. Mikulášková) - Reduta, Brno
2013 Boha Jeho! - Galerie mladých, Brno
2012 Snoop dog - The Chemistry Gallery, Praha
2011 Za oponou (Behind the Curtain) - Diplomní projekt / Diploma work, Wannieck gallery, Brno
2011 Stejná předehra, jiná opera (+ J. Pražan) - WalkThruGallery, Hradec Králové
2008 Mraky - galerie Dolmen, Uherské Hradiště
2007 Všetko o kvapke - galerie Dolmen, Brno

skupinové výstavy / collective exhibitions

- 2018 Expozice 2 - galerie ARTIKLE, Brno
 2017 Vášeň - The Chemistry Gallery, Praha
 2017 Expozice 1 - galerie ARTIKLE, Brno
 2017 Designblok 2017 - Praha
 2017 Meanwhile in the forest - Czech Centre, München
 2017 YIA Art Fair - Bruxelles
 2017 Krajina 2017 - Nová galerie, Praha
 2016 Všichni svatí - Nová galerie, Praha
 2015 Berliner Liste - Berlin
 2015 ESSL Award 2015 - Futura, Praha
 2014 Art in Artgen, Praha
 2013 Stille SPKTKL - Munikat DE, München
 2013 2. návštěva sbírky manželů Zemanových - Galerie Sladovna, Žatec
 2013 1. návštěva sbírky manželů Zemanových - Galerie Sladovna, Žatec
 2013 Plej! - Slezskoostravská galerie, Ostrava
 2013 Alchymie - Sokolov
 2013 Jeden pták jaro nedělá (TUBA) - Galerie u Prstenu, Praha
 2013 Kraj-inné meze - Galerie města Blansko
 2012 Apartment Private Art Party III. - Brno
 2012 Umělecké tržiště - Prádelna Bohnice, Praha
 2012 Ruka Ruku Myje - Galerie AULA FaVU, Brno
 2012 Nad vodou (Mainer, TUBA) - Galerie Behémót, Brandýs n. Orlicí
 2012 Těžký výběr - Galerie Sýpka, Vítkov
 2012 Žádnej Ležér / skupina TUBA - Galerie Workshop@y, Praha
 2012 Brbaguba - Galéria umenia Bratislava - GUBA, Bratislava
 2012 Apartment Private Art Party II. - Brno
 2012 Druhoroj - Galerie D-ecore, The Chemistry Gallery, Praha
 2011 Cena NG333 - Veletržní palác, Praha
 2011 Diplomky 2011 - The Chemistry Gallery, Praha
 2011 ABS - The Chemistry Gallery, Praha
 2010 FaVU Records, Galerie Aula - FaVU, Brno
 2010 Brno ist Berlin, Berlin ist Brno - Galerie Aula - FaVU, Brno
 2009 ESSL Award 2009 - Veletržní palác, Praha
 2009 Cycle Tchèque - Lagalerie, Rue de la Forge Royale, Paris
 2009 Punkwa - Galerie města Blansko
 2008 U koho jsou Výstava pedagogů k 15. výročí FaVU - Galerie Brno, Brno
 2008 FIFTY-FIFTY (gender, porno a umenie) - Inter-art, Praha
 2008 Kampa Punkwo - Galerie Dolmen, Praha
 2008 V Praze je Blaze - Galerie Kritiků, Praha
 2008 Ty Vole - Galerie Sýpka, Valašské Meziříčí
 2008 Boží dětství - Galerie Slévarna, Vaňkovka, Brno
 2008 Brno Punkwa exhibition in Pengland - Mainz
 2008 Amen - Galéria Živa - SNG, Zvolen
 2007 40 dní Punkwy - Galerie Dolmen, Brno

SAMUEL PAUČO © 2018

text / text – Kaliopi Chamonikola (ed.)

foto / photo – Marcel Rozhoň, Kiva

grafika / design – Patrik Svoboda

překlad – jazyková korektura / translation – Karin Grohmannová

dtp / prepress – Final idea s.r.o.

tisk / press – MH tisk s.r.o., Final idea s.r.o.

spenzoři / sponsors

The Chemistry Gallery

Nová galerie

Vydala Akademie výtvarných umění v Praze

Praha 2018



Akademie
výtvarných umění
v Praze

ISBN 978-80-87108-78-9



samuelpauco.com



9 788087 108789